

Valable jusqu'au

Mardi
27
Décembre
2016





Adresse du bien immobilier

153 rue de la palombe
Lotissement Les Tourterelles
01090 MONTMERLE SUR SAÔNE

Téléchargement



Information des acquéreurs et locataires



en application des articles L 125 - 5 et R 125 - 26
du Code de l'environnement

AVERTISSEMENT

Cet état est basé sur les documents mis à disposition par les sites des autorités "compétentes" (préfecture) et ce à partir de la rubrique "information des acquéreurs et locataires de bien immobilier sur les risques naturels, miniers et technologiques". Par conséquent, toute information erronée ou manquante issue de ces liens ne serait nous être opposable.

Le formulaire Etat des risques doit être vérifié, complété et signé. Le cas échéant, le vendeur/bailleur devra indiquer si, à sa connaissance, les travaux prescrits par le ou les PPR ont été réalisés (annotations n°2, 4 et 6). La déclaration de sinistres doit être complétée si le bien a été sinistré et indemnisé au titre du régime Catastrophes.

Etat des risques naturels, miniers et technologiques

en application des articles L 125 -5 et R 125 -26 du Code de l'environnement

1. Cet état, relatif aux obligations, interdictions, servitudes et prescriptions définies vis-à-vis des risques naturels, miniers ou technologiques concernant l'immeuble est établi sur la base des informations mises à disposition par arrêté préfectoral

n° 2006-142

du 15/02/2006

mis à jour le 28/06/2012

Informations relatives au bien immobilier (bâti ou non bâti)

2. Adresse commune

153 rue de la palombe - Lotissement Les Tourterelles

code postal 01090

MONTMERLE SUR SAÔNE

3. Situation de l'immeuble au regard d'un ou plusieurs plans de prévention de risques naturels [PPR n]

- > L'immeuble est situé dans le périmètre d'un PPRn **prescrit** 1 oui non
- L'immeuble est situé dans le périmètre d'un PPRn **appliqué par anticipation** 1 oui non
- L'immeuble est situé dans le périmètre d'un PPRn **approuvé** 1 oui non

1 si oui, les risques naturels pris en compte sont liés à :

inondation crue torrentielle mouvements de terrain Avalanches
sécheresse cyclone remontée de nappe Feux de forêt
séisme volcan autres

extraits des documents de référence joints au présent état et permettant la localisation de l'immeuble au regard des pris en compte

Copie du plan de zonage réglementaire du PPR Inondation de la Saône approuvé le 28/06/2012.

- L'immeuble est concerné par des prescriptions de travaux dans le règlement du ou des PPR naturels 2 oui non
2 si oui, les travaux prescrits par le règlement du ou des PPR naturels ont été réalisés oui non

4. Situation de l'immeuble au regard d'un ou plusieurs plans de prévention de risques miniers [PPR m] en application de l'article L 174-5 du nouveau code minier.

- > L'immeuble est situé dans le périmètre d'un PPR miniers **prescrit** 3 oui non
- L'immeuble est situé dans le périmètre d'un PPR miniers **appliqué par anticipation** 3 oui non
- L'immeuble est situé dans le périmètre d'un PPR miniers **approuvé** 3 oui non

mouvements de terrain autres

extraits des documents de référence joints au présent état et permettant la localisation de l'immeuble au regard des pris en compte

- > L'immeuble est concerné par des prescriptions de travaux dans le règlement du PPR miniers 4 oui non
4 si oui, les travaux prescrits par le règlement du PPR miniers ont été réalisés oui non

5. Situation de l'immeuble regard d'un ou plusieurs plans de prévention de risques technologiques [PPR t]

- > L'immeuble est situé dans le périmètre d'étude d'un PPR technologiques prescrit et non encore approuvé 5 oui non

5 si oui, les risques technologiques pris en compte dans l'arrêté de prescription sont liés à :

effet toxique effet thermique effet de surpression

- > L'immeuble est situé dans le périmètre d'exposition aux risques d'un PPR technologiques approuvé oui non

extraits des documents de référence joints au présent état et permettant la localisation de l'immeuble au regard des pris en compte

- > L'immeuble est concerné par des prescriptions de travaux dans le règlement du PPR technologiques 6 oui non
6 si oui, les travaux prescrits par le règlement du PPR technologiques ont été réalisés oui non

6. Situation de l'immeuble regard du zonage réglementaire pour la prise en compte de la sismicité en application des articles R563-4 et D563-8-1 du Code de l'environnement.

L'immeuble est situé dans une commune de sismicité zone 5 zone 4 zone 3 zone 2 zone 1
forte moyenne modérée faible très faible

7. Information relative aux sinistres indemnisés par l'assurance suite à une catastrophe naturelle, minière ou technologique en application de l'article L 125-5 (IV) du Code de l'environnement.

- > L'information est mentionnée dans l'acte authentique constatant la réalisation de la vente oui non

vendeur/bailleur – acquéreur/locataire

8. Vendeur - Bailleur

rayez la mention inutile Nom Prénom

9. Acquéreur – Locataire

Nom prénom rayez la mention inutile

10. Lieu/Date à

le 27/06/2016

Attention ! S'ils n'impliquent pas d'obligation ou d'interdiction réglementaire particulière, les aléas connus ou prévisibles qui peuvent être signalés dans les divers documents d'information préventive et concerner le bien immobilier, ne sont pas mentionnés par cet état

Article 125-5 (V) du Code de l'environnement : En cas de non respect des obligations d'information du vendeur ou du bailleur, l'acquéreur ou le locataire peut poursuivre la résolution du contrat ou demander au juge une diminution du prix de vente ou de la location.

Localisation du bien immobilier concerné

Département :
AIN

Commune :
MONTMERLE-SUR-SAONE

Section : AH
Feuille : 000 AH 01

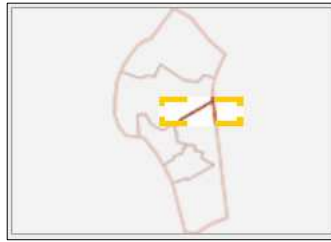
Échelle d'origine : 1/2000
Échelle d'édition : 1/1000

Date d'édition : 27/06/2016
(fuseau horaire de Paris)

Coordonnées en projection : RGF93CC46
©2016 Ministère des Finances et des
Comptes publics

DIRECTION GÉNÉRALE DES FINANCES PUBLIQUES

EXTRAIT DU PLAN CADASTRAL



Le plan visualisé sur cet extrait est géré
par le centre des impôts foncier suivant :
BOURG EN BRESSE
5 rue de la Grenouillère 01000
01000 BOURG EN BRESSE
tél. 04 74 45 77 00 -fax 04 74 45 86 08
cdfif.bourg-en-
bresse@dgifp.finances.gouv.fr

Cet extrait de plan vous est délivré par :

cadastre.gouv.fr

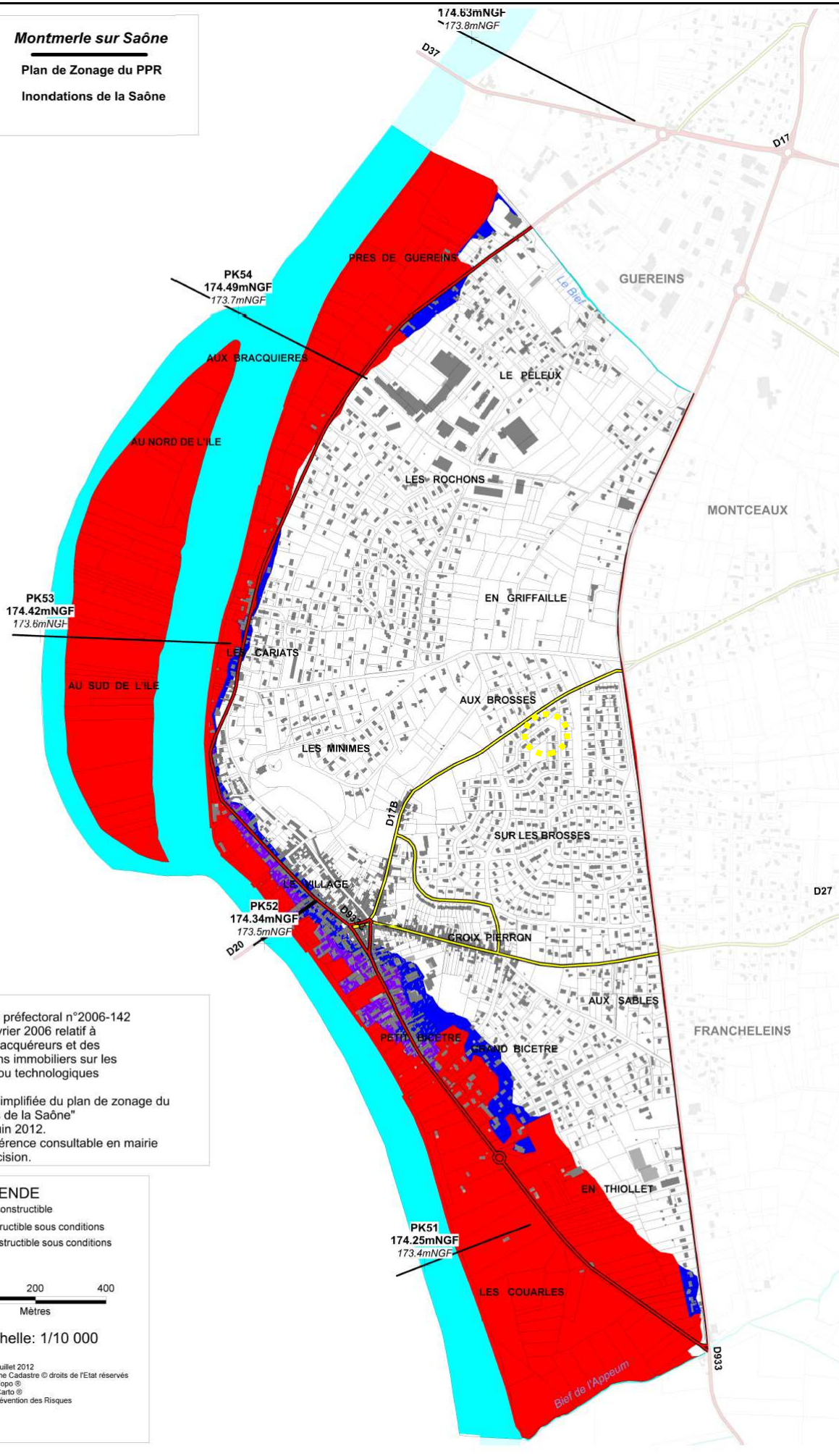


Localisation du « 153 rue de la palombe » sur le plan cadastral



Montmerle sur Saône

Plan de Zonage du PPR
Inondations de la Saône



Annexe à l'arrêté préfectoral n°2006-142 en date du 15 février 2006 relatif à l'information des acquéreurs et des locataires de biens immobiliers sur les risques naturels ou technologiques majeurs.
Représentation simplifiée du plan de zonage du PPR "Inondations de la Saône" approuvé le 28 juin 2012.
Document de référence consultable en mairie pour plus de précision.

LEGENDE

- Zone rouge non constructible
- Zone bleue constructible sous conditions
- Zone violette constructible sous conditions
- Zone blanche
- Cours d'eau

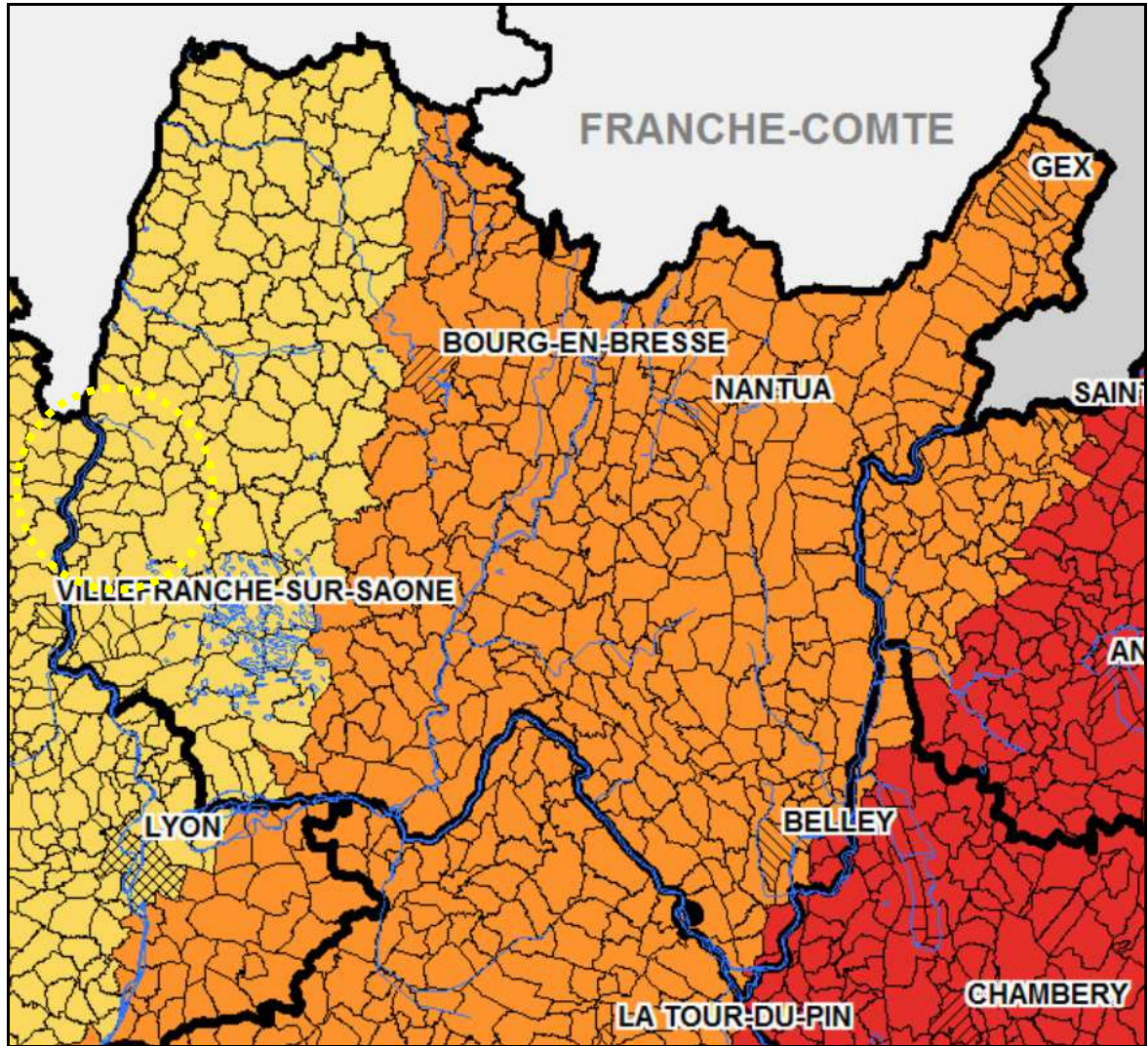


Échelle: 1/10 000

DDT 01 - SPUR_PPR - AG - juillet 2012
Fonds de plan : DGFIP origine Cadastre © droits de l'Etat réservés
© DGI - BD Topo ©
© DGI - BD Carto ©
Données : DDT01 - Unité Prévention des Risques

Le bien immobilier se situe en zone blanche, non concernée par les zones inondables réglementées par ce PPR.

LE ZONAGE SISMIQUE NATIONAL DANS L'AIN



La commune de Montmerle sur Saône se situe en zone II de sismicité faible.

Déclaration de sinistres Catastrophes indemnisés

En application du IV de l'article L-125-5 du code de l'environnement

Si le bien n'a jamais été sinistré et indemnisé au titre du régime catastrophes, cette déclaration n'est pas obligatoire

Le bien n'a jamais été sinistré et indemnisé au titre du régime des catastrophes

Je, soussigné
déclare que le bien immobilier situé à l'adresse suivante :
.....sur le territoire communal de
n'a jamais fait l'objet d'une déclaration de sinistre ni d'une indemnisation au titre du régime des catastrophes
institué par la loi du 13 juillet 1982.

Nom et prénom du bailleur ou du vendeur :

Fait le :

Signature :

----- ou -----

Le bien a été sinistré et indemnisé au titre du régime des catastrophes

Préfecture de : **AIN**

Déclaration de sinistres indemnisés

en application du IV de l'article **L 125-5 du Code l'environnement**

Adresse de l'immeuble

153 rue de la palombe
Lotissement Les Tourterelles
01090 MONTMERLE SUR SAÔNE

Commune

MONTMERLE-SUR-SAÔNE

Sinistres indemnisés dans le cadre d'une reconnaissance de l'état de catastrophe

Arrêtés de reconnaissance de l'état de
catastrophes au profit de la commune

Cochez les cases **OUI** ou **NON**
si, à votre connaissance, l'immeuble a fait l'objet d'une indemnisation
suite à des dommages consécutifs à chacun des événements

Inondations et coulées de boue	Arrêté en date du 16/05/1983	<input type="radio"/> Oui	<input type="radio"/> Non
Inondations et coulées de boue	Arrêté en date du 12/04/1994	<input type="radio"/> Oui	<input type="radio"/> Non
Inondations et coulées de boue	Arrêté en date du 27/04/2001	<input type="radio"/> Oui	<input type="radio"/> Non

Nom et prénom du bailleur ou du vendeur :

Fait le :

Signatures :

Le Plan de prévention des risques (naturels, miniers ou technologiques) - PPR

A partir de la connaissance des aléas, il est établi par les services de l'Etat, en association avec les collectivités et les exploitants et après concertation avec le public, pour déterminer les zones à risques et définir les mesures d'urbanisme, de construction et de gestion qu'il convient de respecter pour limiter les dommages. Il abouti donc à une cartographie réglementaire des risques naturels présents sur le territoire d'une commune.

Un PPR s'élabore en plusieurs étapes. Il est d'abord prescrit (en cours d'étude), puis soumis à enquête publique et enfin approuvé. Il s'impose alors au Plan local d'urbanisme (PLU). Dans certaines situations, afin d'éviter toute implantation dangereuse, il peut être appliqué par anticipation, avant d'être approuvé.

D'anciennes procédures comme les Plan de surface submersible [PSS], Plan de zones sensibles aux incendies de forêt [PZSIF], périmètre de l'article R111-3 du code de l'urbanisme et Plan d'exposition aux risques [PER] valent Plan de prévention des risques naturels. Les Plans de prévention des risques appliqués par anticipation ou approuvés prescrivent des travaux à réaliser pour les biens immobiliers implantés en zones réglementées.

Le zonage sismique national

Avant le 1^{er} mai 2011, ce zonage était établi à partir de la connaissance historique des séismes et de la connaissance géologique du territoire, selon un maillage cantonal. Le zonage actuel s'appuie sur une approche probabiliste (en fonction notamment de la topographie et des failles), selon un maillage communal. Ce zonage réglementaire, qui comprend cinq niveaux, est accompagné de règles parasismiques.

Arrêtés de reconnaissance de l'Etat de catastrophes naturelles ou technologiques

Tout immeuble, faisant l'objet d'un contrat d'assurance habitation est assuré en cas de catastrophe naturelle depuis 1982 par le biais d'une surprime obligatoire. Les catastrophes technologiques sont quant à elles couvertes depuis 2003. Ce dispositif apporte la garantie d'une indemnisation permettant la remise en état rapide des lieux sinistrés. Il est enclenché par la reconnaissance par l'Etat du caractère exceptionnel du phénomène.

Document d'information communale sur les risques majeurs (Dicrim)

Ce document ne fait pas partie de l'information des acquéreurs et locataires de bien immobilier sur les risques naturels, miniers et technologiques. Il intéresse néanmoins tout nouvel arrivant. Le Dicrim est un document d'information réalisé par le Maire qui recense les mesures de sauvegarde répondant au risque sur le territoire de la commune, notamment celles de ces mesures qu'il a prises en vertu de ses pouvoirs de police.

Il contient les données locales, départementales et nationales nécessaires à l'information des citoyens au titre du droit à l'information. Elaboré à partir des informations disponibles transmises par le représentant de l'Etat dans le département, le Préfet, il contient quatre grands types d'informations :

- la connaissance des risques naturels et technologiques dans la commune,
- les mesures prises par la commune, avec des exemples de réalisation,
- les mesures de sauvegarde à respecter en cas de danger ou d'alerte
- le plan d'affichage de ces consignes : le maire définit le plan d'affichage réglementaire dans la commune, dans les locaux et terrains mentionnés dans le décret, selon l'arrêté du 27 mai 2003 relatif à l'affichage des consignes de sécurité devant être portées à la connaissance du public. Le plan figure dans le Dicrim. Les propriétaires ou exploitants des locaux et terrains concernés par l'information doivent assurer, eux-mêmes, l'affichage.

Document réalisé par ERNT Direct
spécialisé dans les Etats des risques depuis 2006



ERNT Direct
05 35 54 19 27
ernt-direct@etat-risques.com
www.ernt-direct.com

